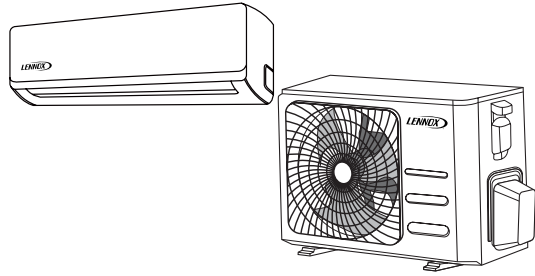




©2019 Lennox Industries Inc.  
Dallas, Texas, États-Unis



### Table des matières

Généralités .....1  
 Rendement optimal .....1  
 Pièces de l'unité .....2  
 Caractéristiques.....3  
*Auto Restart (Redémarrage auto)* .....3  
*Protection contre les moisissures*.....3  
*Mémoire de l'angle des registres*.....3  
*Détection de fuite de réfrigérant* .....3  
 Réglage des registres.....3  
 Filtres de retour d'air.....3  
*Nettoyage des filtres de retour d'air*.....3  
*Rappels de changement des filtres à air* .....4  
 Fonctionnement (Manuel) - Mode Climatisation forcée..4  
 Fonctionnement (télécommande).....4  
*Exigences* .....4  
*Support de télécommande* .....4  
*Spécifications de la télécommande* .....4  
*Boutons* .....5  
*Affichage*.....5  
*Instructions d'utilisation* .....6  
 Dépannage .....7  
 Énoncé de conformité de la FCC – Partie 15.19 .....8

## ! AVERTISSEMENT

Une installation, un réglage, une modification, une maintenance et/ou un entretien incorrects peuvent entraîner des dommages matériels ou des blessures graves, voire mortelles.

L'installation et l'entretien doivent être assurés par un installateur de CVAC professionnel certifié (ou l'équivalent) ou par une société de service.

### Généralités

Cette unité murale intérieure est installée de pair avec une thermopompe extérieure pour créer un système sans conduits qui utilise du réfrigérant HFC-410A.

# GUIDE DE L'UTILISATEUR

## Unités de la série MHA

SYSTÈME SANS CONDUITS SIMPLE ZONE  
(115 V et 208/230 V)  
507928-01CF 6/2019

**CE MANUEL DOIT RESTER EN POSSESSION DU PROPRIÉTAIRE DE L'APPAREIL POUR RÉFÉRENCE ULTÉRIEURE.**

### Rendement optimal

Les intervalles de température suivants permettent d'obtenir le rendement optimal des modes COOL, HEAT et DRY. Quand la thermopompe est utilisée à l'extérieur de ces intervalles, certaines fonctions de protection de sécurité interviennent, ce qui entraîne un fonctionnement moins qu'optimal de l'unité.

**Tableau 1. Intervalles de rendement optimal des modes Climatisation, Chauffage et Déshumidification**

Temp.	Modes Climatisation et Déshumidification	Mode Chauffage
Pièce	62 à 90 °F (17 à 32 °C)	62 - 90 °F (17 à 32 °C)
Extérieur	5 à 86 °F (-15 à 30 °C)	5 à 86 °F (-15 à 30 °C)

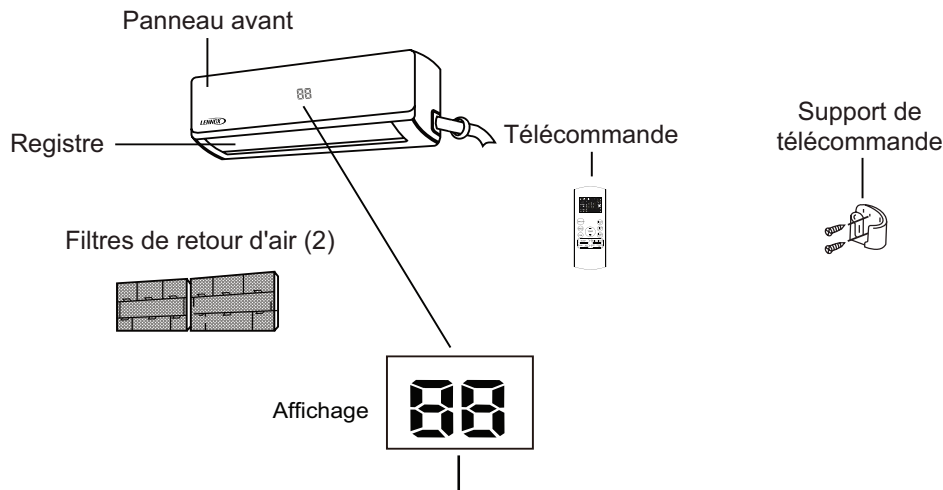
Pour optimiser le rendement de l'unité, s'assurer que:

- Fermer les portes et les fenêtres
- Limiter la consommation d'énergie en utilisant les fonctions TIMER ON (Démarrage programmé) et TIMER OFF (Arrêt programmé)
- Ne pas bloquer les entrée ou les sorties d'air
- Inspecter et nettoyer les filtres à air régulièrement.

## ! ATTENTION

Comme avec tout autre équipement mécanique, faire attention aux arêtes coupantes pour éviter de se blesser. Faire attention pour manipuler cet équipement et porter des gants et des vêtements de protection.

## Pièces de l'unité



“ **ON** ” pendant 3 secondes quand :

- TIMER ON est activé
- Le mode FRESH, SWING, TURBO ou SILENCE est activé

“ **OF** ” pendant 3 secondes quand :

- TIMER OFF est activé
- Le mode FRESH, SWING, TURBO ou SILENCE est désactivé

En mode FAN (Ventilateur), l'unité affiche la température de la pièce.

Dans les autres modes, l'unité affiche la température demandée.

Pour la liste complète des codes, voir la section Dépannage fournie à la fin de ce guide.

Figure 1. Composantes

### ⚠ AVERTISSEMENT

**RISQUE D'ÉLECTROCUTION, D'INCENDIE OU D'EXPLOSION**

NE PAS pulvériser d'eau sur l'unité intérieure pour quelque raison que ce soit.

Ne pas toucher l'unité ou la télécommande avec des mains humides.

Ne pas insérer les mains, des outils ou quoique ce soit d'autre dans les orifices d'entrée et de sortie d'air de l'unité intérieure ou de l'unité extérieure.

Ne pas retirer la protection du ventilateur de l'unité extérieure, quelle qu'en soit la raison.

### ⚠ ATTENTION

Si l'unité extérieure est installée sur une plateforme surélevée, vérifier occasionnellement l'état de la plateforme pour s'assurer qu'elle est stable.

Ne PAS installer d'arroseurs ou de tuyaux arroseurs là où ils pourraient exposer l'unité extérieure à de l'eau traitée. Toute exposition prolongée à de l'eau traitée corrodera la surface des pièces en acier ou en aluminium et réduira le rendement de l'unité.

### IMPORTANT

Le fonctionnement du système est contrôlé par un contrôleur à distance câblé ou par une télécommande. Se reporter au manuel fourni avec le contrôleur ou la télécommande pour le fonctionnement du système.

Pour un meilleur confort, s'assurer que la température a été correctement réglée sur le contrôleur de l'unité ou la télécommande.

Pour assurer un fonctionnement efficace, ne pas bloquer l'entrée ou la sortie d'air sur l'unité intérieure ou l'unité extérieure.

Ne pas monter sur l'unité extérieure ou stocker des objets sur le dessus de l'unité.

S'assurer que les registres orientables de l'unité intérieure sont réglés correctement.

## Caractéristiques

### Auto Restart (Redémarrage auto)

En cas de panne d'alimentation, l'unité redémarre automatiquement avec les réglages précédents une fois le courant rétabli.

### Protection contre les moisissures

Lorsque le mode COOL ou DRY est arrêté, la thermopompe continue à fonctionner à très faible puissance pour sécher l'eau condensée et empêcher la croissance des moisissures.

### Mémoire de l'angle des registres

Quand l'unité est mise en marche, les registres reviennent automatiquement au dernier angle utilisé.

### Détection de fuite de réfrigérant

L'unité intérieure affiche automatiquement « EC » en cas de fuite de réfrigérant. Pour une explication détaillée de la fonctionnalité avancée de l'unité (par exemple, le mode TURBO ou les fonctions de nettoyage automatique), voir « Fonctionnement (télécommande) » à la page 4.

## Réglage des registres

# IMPORTANT

NE PAS régler les registres à la main. Les registres ne peuvent être réglés qu'avec la télécommande fournie ou le contrôleur câblé optionnel.

Utiliser la télécommande fournie ou le contrôleur câblé optionnel pour régler la position des registres de refoulement d'air. Les registres peuvent être réglés pour osciller automatiquement vers le haut et vers le bas OU pour rester stationnaires dans une position donnée. Il est toujours recommandé de diriger les registres de refoulement d'air horizontaux vers l'extérieur en mode Climatisation.

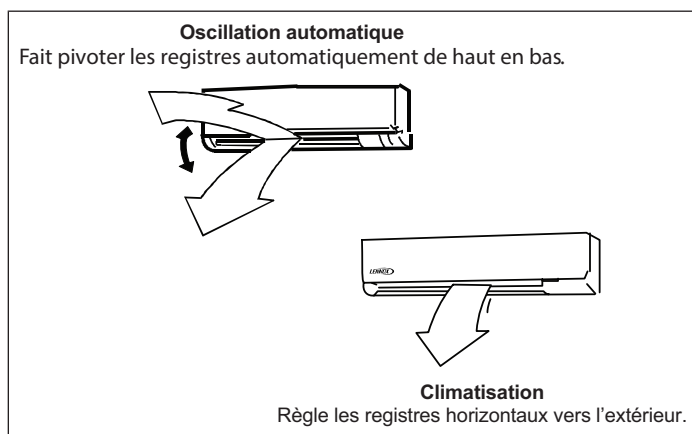


Figure 2. Fonctionnement des registres

Voir « Boutons » à la page 5 pour l'utilisation des boutons d'oscillation et de direction.

## Filtres de retour d'air

Des filtres de retour d'air sales ou bouchés affectent le fonctionnement et le rendement du système. Les filtres à air doivent être vérifiés une fois par mois pour assurer un débit d'air correct dans l'unité intérieure. Il peut être nécessaire de vérifier le filtre plus fréquemment si l'unité est installée dans une zone contenant beaucoup de poussière.

Le filtre peut être retiré et nettoyé, ou remplacé par un filtre de nature et de taille identiques s'il est impossible de le nettoyer.

### Nettoyage des filtres de retour d'air

Vérifier les filtres de retour d'air toutes les deux semaines et les nettoyer au besoin. Soulever le panneau avant de l'unité intérieure.

1. Saisir la languette à l'extrémité du filtre, soulever puis tirer vers soi.
2. Retirer le filtre.
3. Nettoyer les filtres de retour d'air avec de l'eau savonneuse tiède. Utiliser uniquement un détergent doux.

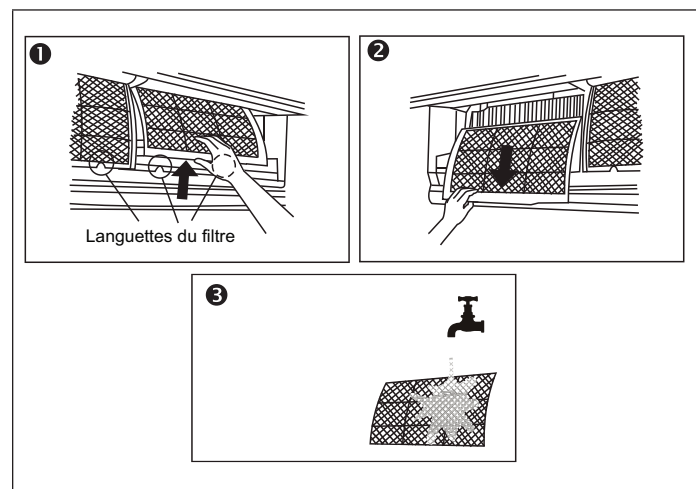


Figure 3. Retrait et entretien des filtres

4. Rincer les filtres avec de l'eau fraîche, puis les secouer pour éliminer l'eau.
5. Faire sécher les filtres dans un endroit frais et sec. Ne pas les exposer aux rayons du soleil.
6. Réinstaller les filtres dans l'unité intérieure.
7. Fermer le panneau avant.

## Rappels de changement des filtres à air

Tableau 2. Rappels de changement des filtres à air

<b>Rappel de nettoyage du filtre à air</b>	Après 240 heures de fonctionnement, « CL » clignote sur l'affichage de l'unité intérieure. Il est alors temps de nettoyer le filtre à air. Après un délai de 15 secondes, l'affichage retourne à l'affichage précédent. Pour effacer le rappel, appuyer 4 fois sur le bouton LED de la télécommande ou appuyer 3 fois sur le bouton MANUAL CONTROL. Si le rappel n'est pas effacé, « CL » clignote à nouveau sur l'affichage quand l'unité est remise en marche.
<b>Rappel de remplacement du filtre à air</b>	Après 2 880 heures de fonctionnement, l'unité intérieure affiche « nF ». Il est alors temps de remplacer le filtre à air. Après un délai de 15 secondes, l'affichage retourne à l'affichage précédent. Pour effacer le rappel, appuyer 4 fois sur le bouton LED de la télécommande ou appuyer 3 fois sur le bouton MANUAL CONTROL. Si le rappel n'est pas effacé, « nF » clignote à nouveau sur l'affichage quand l'unité est remise en marche.

## Fonctionnement (Manuel) - Mode Climatisation forcée

En cas de panne de la télécommande, l'unité peut être commandée manuellement avec le bouton MANUAL CONTROL (contrôle manuel) situé sur l'unité intérieure. Remarque: le fonctionnement manuel n'est pas une solution à long terme et l'utilisation de la télécommande est fortement recommandée.

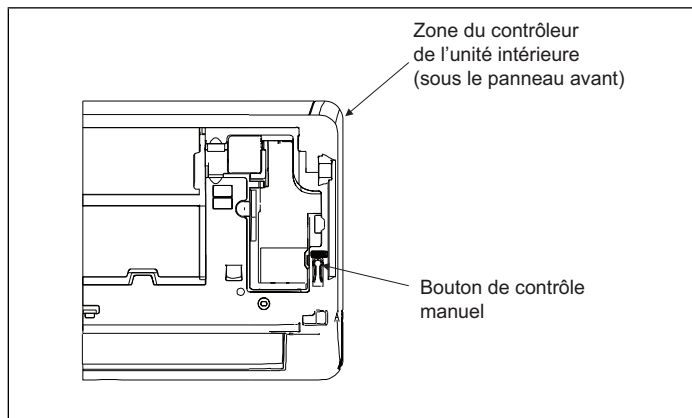


Figure 4. Bouton de contrôle manuel

## IMPORTANT

L'unité doit être arrêtée avant de pouvoir utiliser les procédures de contrôle manuel.

Pour contrôler l'unité manuellement:

1. Ouvrir le panneau avant de l'unité intérieure.
2. Le bouton MANUAL CONTROL (contrôle manuel) se trouve du côté droit de l'unité.

3. Appuyer sur le bouton MANUAL CONTROL pour activer le mode FORCED AUTO. Le mode FORCED HEATING et COOLING est préréglé à 75 °F (24 °C) et ne peut pas être modifié manuellement.
4. Appuyer sur le bouton MANUAL CONTROL une seconde fois pour activer le mode FORCED COOLING. Le mode Climatisation forcée est préréglé à 75 °F (24 °C) et ne peut pas être modifié manuellement.
5. Appuyer sur le bouton MANUAL CONTROL une troisième fois pour activer le mode FORCED HEATING. Le mode Chauffage est préréglé à 75 °F (24 °C) et ne peut pas être modifié manuellement.
6. Appuyer à nouveau sur le bouton de MANUAL CONTROL pour arrêter l'unité.
7. Fermer le panneau avant.

## Fonctionnement (télécommande)

### IMPORTANT!

Des changements rapides du mode de fonctionnement peuvent causer un mauvais fonctionnement du système. Attendre au moins une minute entre les changements de mode pour permettre au système de se stabiliser.

### Exigences

Utilisation de la télécommande

- Pointer la télécommande directement vers l'unité intérieure.
- Se tenir à moins de 26 pieds (8 mètres) de l'unité intérieure.
- Ne pas bloquer le signal entre la télécommande et l'unité intérieure.

**REMARQUE :** La télécommande ne fonctionnera pas si elle n'est pas en ligne directe non obstruée avec l'unité intérieure.

- Ne pas submerger la télécommande dans un liquide.
- Ne pas l'exposer aux rayons du soleil.
- Ne pas laisser tomber la télécommande ou l'écraser avec le pied.

### Support de télécommande

Utiliser des dispositifs de fixation convenables (non fournis) pour fixer le support de la télécommande sur une surface verticale adéquate telle qu'un mur.

### Spécifications de la télécommande

Tableau 3. Spécifications

Tension nominale	3,0 VCC (2 piles AAA)
Tension mini pour envoyer un signal à l'unité intérieure	2,4 VCC
Distance de transmission	26 pieds (8 mètres)
Conditions de fonctionnement	23 à 140 °F (-5 à 60 °C)

## Boutons

- **Flèche vers le haut.** Appuyer pour augmenter le point de consigne de la température ou faire défiler les options de réglage.
- **On/Off.** Appuyer pour mettre le système en marche ou l'arrêter.

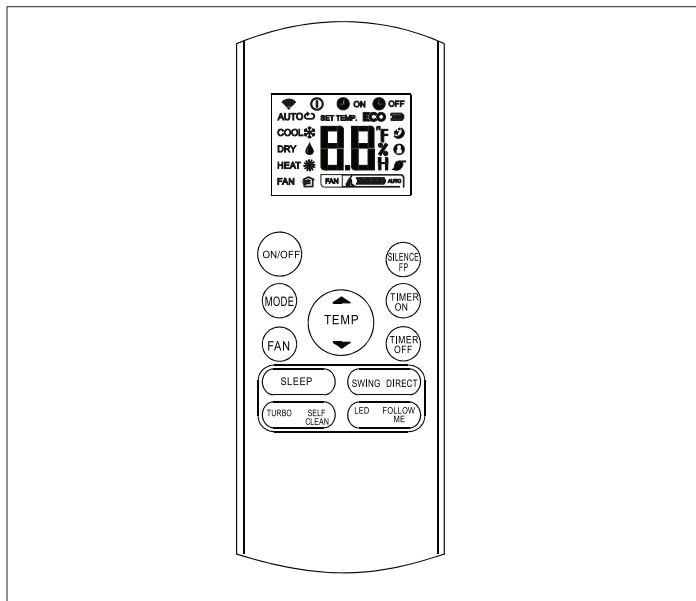


Figure 5. Boutons de la télécommande

- **Mode.** Appuyer sur ce bouton pour faire défiler les modes de fonctionnement: **Auto** → **Cool** → **Dry** → **Heat** → **Fan**.
- **Vitesse du ventilateur.** Appuyer pour faire défiler les vitesses du ventilateur: **Auto** → **Low** → **Med** → **High**.
- **Sleep.** Appuyer pour activer le mode Nuit. Augmente (Climatisation) ou diminue (Chauffage) automatiquement le point de consigne de 2 °F (1 °C) par heure pendant les deux premières heures. Le point de consigne modifié est maintenu pendant cinq heures. Après un total de sept heures, l'unité intérieure s'arrête.

**REMARQUE :** Le mode SLEEP est uniquement disponible quand l'unité est en mode COOL, HEAT ou AUTO.

- **Turbo.** Appuyer pour activer le mode Turbo. En mode Chauffage et Climatisation uniquement, l'unité intérieure atteindra le point de consigne plus rapidement. Une fois le point de consigne atteint ou après 30 minutes, l'unité intérieure repasse au mode de fonctionnement initial.
- **Self Clean.** Appuyer pour activer le mode Auto-Nettoyage. En mode Climatisation ou Déshumidification uniquement, l'unité intérieure change temporairement de mode de fonctionnement pour permettre au condensat présent sur l'évaporateur de l'unité intérieure de s'évaporer, puis repasse au mode de fonctionnement précédent.
- **Flèche vers le bas.** Appuyer pour réduire le point de consigne de la température ou faire défiler les options de réglage.
- **Silence.** Appuyer puis relâcher pour activer le mode Fonctionnement silencieux. L'unité intérieure change de mode de fonctionnement pour fonctionner le plus silencieusement possible.

**REMARQUE :** Le mode Fonctionnement silencieux peut résulter en une climatisation ou un chauffage insuffisant. Appuyer puis relâcher le bouton Silence pour arrêter le mode Fonctionnement silencieux.

- **FP.** Appuyer et maintenir pendant deux secondes pour activer le mode Prévention du givrage. En mode Chauffage uniquement, l'unité intérieure fonctionne à un point de consigne de 46 °F et l'affichage de l'unité intérieure indique « FP ». Pour annuler, appuyer sur le bouton ON/OFF, SLEEP, FP, MODE, FAN SPEED ou la flèche vers le haut ou le bas.
- **Timer ON.** Appuyer pour régler le nombre d'heures à attendre avant que l'unité intérieure se mette en marche.
- **Timer OFF.** Appuyer pour régler le nombre d'heures à attendre avant que l'unité intérieure s'arrête.
- **Swing.** Appuyer une fois pour déclencher l'oscillation vers le haut ou vers le bas. Appuyer de nouveau pour arrêter l'oscillation. Les ailettes restent à l'endroit où elles s'arrêtent. Pas disponible sur tous les modèles d'unité intérieure.
- **Direct.** Appuyer pour incliner les registres vers le haut ou vers le bas par tranches de 6 degrés. Les ailettes restent à l'endroit où elles s'arrêtent.
- **DEL.** Appuyer pour allumer l'affichage sur l'unité intérieure (sur les unités équipées d'un affichage). Appuyer à nouveau pour éteindre l'affichage.
- **Follow Me.** Appuyer pour activer le capteur de température d'air de la télécommande. Ceci transfère la fonction de mesure de la température de l'unité intérieure à la télécommande. Le capteur de température d'air de l'unité intérieure est désactivé. L'unité intérieure maintient la température de la pièce à l'aide du capteur de température de la télécommande plutôt qu'avec le capteur de l'unité intérieure.
- La télécommande envoie un signal à l'unité intérieure toutes les trois minutes. Si l'unité intérieure ne reçoit pas de signal pendant sept minutes, ou si le bouton enfoncé à nouveau, le mode Suivi est annulé.
- La télécommande doit rester pointée vers l'unité intérieure et rester à moins de 26 pieds (8 mètres) de l'unité. Ne pas retirer la télécommande de la pièce ou bloquer le signal de la télécommande en mode Follow Me (Suivi).

## Affichage

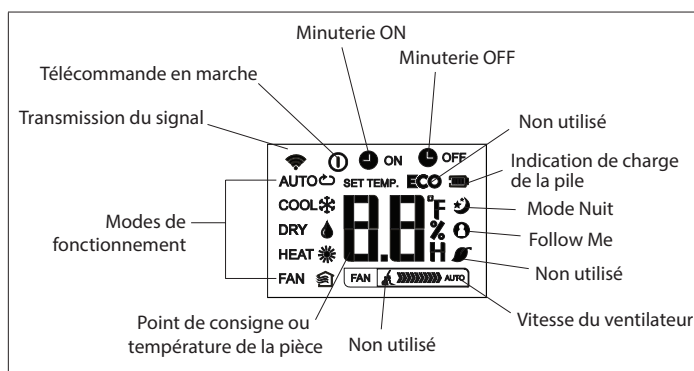


Figure 6. Affichage de la télécommande

- **Télécommande en marche.** L'icône s'allume pour indiquer que la télécommande est en marche.
- **Transmission.** L'icône clignote une fois quand un signal est envoyé par la télécommande.

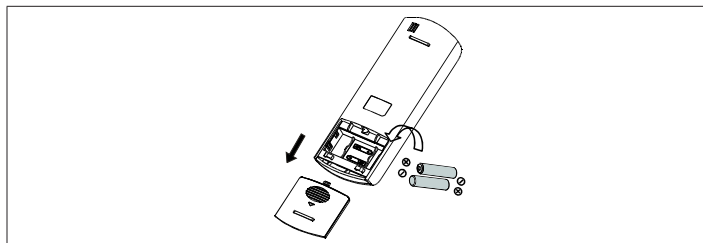
- **Mode de fonctionnement.** Ces icônes indiquent le mode de fonctionnement actuel. Appuyer sur le bouton de mode pour faire défiler les modes de fonctionnement: **Auto** → **Cool** → **Dry** → **Heat** → **Fan**.
- **Point de consigne ou température de la pièce.** Affiche le point de consigne de la température en fonctionnement normal. Affiche la température de la pièce en mode Suivi. Régler le point de consigne à l'aide des boutons Flèche vers le haut et Flèche vers le bas. Pas d'affichage quand l'unité est en mode Ventilation.
- **Télécommande en marche.** L'icône s'allume pour indiquer que la télécommande est en marche.
- **Transmission.** L'icône clignote une fois quand un signal est envoyé par la télécommande.
- **Mode de fonctionnement.** Ces icônes indiquent le mode de fonctionnement actuel. Appuyer sur le bouton de mode pour faire défiler les modes de fonctionnement: **Auto** → **Cool** → **Dry** → **Heat** → **Fan**.
- **Point de consigne ou température de la pièce.** Affiche le point de consigne de la température en fonctionnement normal. En mode Suivi, la télécommande affiche la température de la pièce et l'unité murale affiche le point de consigne. Régler le point de consigne à l'aide de la Flèche vers le haut et de la Flèche vers le bas. Pas d'affichage quand l'unité est en mode Ventilation.
- **Timer ON/OFF.** Ces icônes s'allument pour indiquer que l'unité intérieure a été réglée pour un démarrage ou un arrêt automatique. **Indication de charge de la pile.** L'icône affiche la charge des piles de la télécommande.
- **Mode Sleep (Nuit).** L'icône s'allume pour indiquer que le mode Nuit est activé.
- **Follow me (Suivi).** Cette icône s'affiche quand le capteur de température de l'air de la télécommande est le capteur utilisé par l'unité intérieure. Quand cette fonction est désactivée, l'unité intérieure utilise un capteur interne.
- **Vitesse du ventilateur.** Affiche la vitesse actuelle du ventilateur.

## Instructions d'utilisation

### Piles

1. Retirer le couvercle du compartiment des piles au dos de la télécommande.
2. Insérer les piles dans le compartiment.
3. Remettre le couvercle.

**REMARQUE :** La minuterie MARCHE/ARRÊT, les point de consigne, la vitesse du ventilateur, etc. doivent être reprogrammés quand les piles sont totalement déchargées ou remplacées.



## AVERTISSEMENT

Ne pas mélanger des piles neuves ou usagées ou encore de types différents.

Ne pas laisser les piles dans la télécommande si celle-ci ne va pas être utilisée pendant une durée prolongée.

Jeter les piles usagées en respectant les normes locales ou provinciales de gestion des déchets.

### Choix Fahrenheit ou Celsius

Appuyer simultanément sur la **Flèche vers le haut** et la **Flèche vers le bas** et les maintenir enfoncées pendant trois secondes pour alterner entre Fahrenheit et Celsius.

**REMARQUE :** Pour régler le mode de fonctionnement

Appuyer sur le bouton **Mode** pour faire défiler les modes de fonctionnement.

- **Auto** – Le système fonctionne en mode Chauffage ou Climatisation en fonction du point de consigne et de la température de la pièce.
- **Cool** – Le système fonctionne en mode Climatisation.
- **Dry** – Le système retire l'humidité en fonction de conditions prédéterminées (vitesse du ventilateur et point de consigne de la température, pas un humidistat). La vitesse du ventilateur n'est pas réglable.
- **Heat** – Le système fonctionne en mode Chauffage.
- **Fan** – Ventilateur uniquement, pas de chauffage ou de climatisation.

### Pour régler (ou changer) le point de consigne de température

Appuyer sur la **Flèche vers le haut** ou la **Flèche vers le bas** pour régler le point de consigne.

#### Mode Auto

1. Appuyer sur le bouton d'alimentation, une DEL s'allume sur l'affichage de l'unité intérieure.
2. Appuyer sur le bouton **Mode** jusqu'à ce que l'affichage indique AUTO.
3. Régler le point de consigne de la température à l'aide des boutons Flèche vers le haut ou vers le bas (intervalle de 62 à 86 °F).

**REMARQUE :** La vitesse du ventilateur en mode Auto n'est pas réglable.

#### Mode Cool/Heat/Fan

1. Appuyer sur le bouton **Mode** pour sélectionner **Cool**, **Heat** ou **Fan**.
2. Régler le point de consigne de la température à l'aide des boutons Flèche vers le haut ou vers le bas (intervalle de 62 à 86 °F, soit 17 à 30 °C).
3. Appuyer sur le bouton **Fan Speed** pour régler la vitesse du ventilateur sur **Auto**, **Low** (Minimum), **Med** (Moyenne) ou **High** (Maximum).

**REMARQUE :** Le point de consigne de la température n'est pas affiché en mode Ventilation.

#### Mode Dry

1. Appuyer sur le bouton d'alimentation. Une DEL s'allume sur l'affichage de l'unité intérieure.
2. Appuyer sur le bouton **Mode** pour sélectionner Dry (Déshumidification).
3. Régler le point de consigne de la température à l'aide de la Flèche vers le haut et de la Flèche vers le bas.

**REMARQUE :** La vitesse du ventilateur en mode Ventilation n'est pas réglable. En mode Déshumidification, le point de consigne sera dépassé de 6 à 8 degrés. Il n'y a pas de capteur d'humidité.

## Fonctionnement de la minuterie

Timer ON (Démarrage programmé) et Timer OFF (Arrêt programmé) sont utilisés pour mettre en marche l'unité intérieure et l'arrêter à intervalles donnés.

### Timer ON

1. Appuyer sur **Timer ON**. L'icône Timer ON, le délai de démarrage auto le plus récent et « h » s'affichent.
2. Appuyer à nouveau sur **Timer ON** pour modifier le nombre d'heures à attendre avant que l'unité intérieure se mette en marche. Chaque pression augmente le nombre d'heures de 0,5 jusqu'à 10 heures, puis d'une 1 heure à la fois.

### Timer OFF

1. Appuyer sur **Timer OFF**. L'icône Timer OFF, le délai d'arrêt auto le plus récent et « h » s'affichent.
2. Appuyer à nouveau sur **Timer OFF** pour modifier le nombre d'heures à attendre avant que l'unité intérieure s'arrête. Chaque pression augmente le nombre d'heures de 0,5 jusqu'à 10 heures, puis d'une 1 heure à la fois.

### Réglages Timer ON/OFF

1. Appuyer sur le bouton Timer ON ou le bouton Timer OFF pour modifier le réglage correspondant.
2. Appuyer sur la Flèche vers le haut ou la Flèche vers le bas pour changer les délais de fonctionnement programmés.
3. Régler la minuterie à 0,0 pour désactiver le démarrage/arrêt programmé.

## Dépannage

Si l'un des codes d'erreur suivants s'affiche sur l'unité intérieure, contacter l'installateur de CVAC (ou l'équivalent) ou une société de service.

**Tableau 4. Codes de défaillance affichés sur l'unité intérieure**

Code	Description
<b>E0</b>	Erreur – EEPROM de l'unité intérieure
<b>E1</b>	Erreur de communication entre l'unité intérieure et l'unité extérieure
<b>E3</b>	Erreur – Vitesse du ventilateur intérieur
<b>E4</b>	Erreur – Capteur de température d'air de retour intérieur
<b>E5</b>	Erreur – Capteur de température de l'échangeur intérieur
<b>EC</b>	Faible charge de réfrigérant
<b>EE</b>	Alarme de niveau d'eau élevé
<b>F0</b>	Détection d'une consommation électrique excessive de l'unité extérieure
<b>F1</b>	Erreur – Capteur de température ambiante extérieure
<b>F2</b>	Erreur – Capteur de température de l'échangeur extérieur
<b>F3</b>	Erreur – Capteur de température de refoulement du compresseur
<b>F4</b>	Erreur – EEPROM de l'unité extérieure
<b>F5</b>	Erreur – Vitesse du ventilateur de l'unité extérieure
<b>P0</b>	Erreur – IPM du module de l'onduleur
<b>P1</b>	Protection haute ou basse tension
<b>P3</b>	Verrouillage par faible température de l'unité extérieure
<b>P4</b>	Erreur – Entraînement du compresseur
<b>P6</b>	Manocontact haute ou basse pression du compresseur ouvert

**Énoncé de conformité de la FCC –  
Partie 15.19**

Cet appareil est conforme à la Partie 15 des Règlements de la FCC. L'utilisation est soumise aux deux conditions suivantes:

1. Cet appareil ne peut pas causer d'interférences nuisibles, et
2. Cet appareil doit accepter toutes les interférences reçues, y compris les interférences qui peuvent nuire à son fonctionnement.